


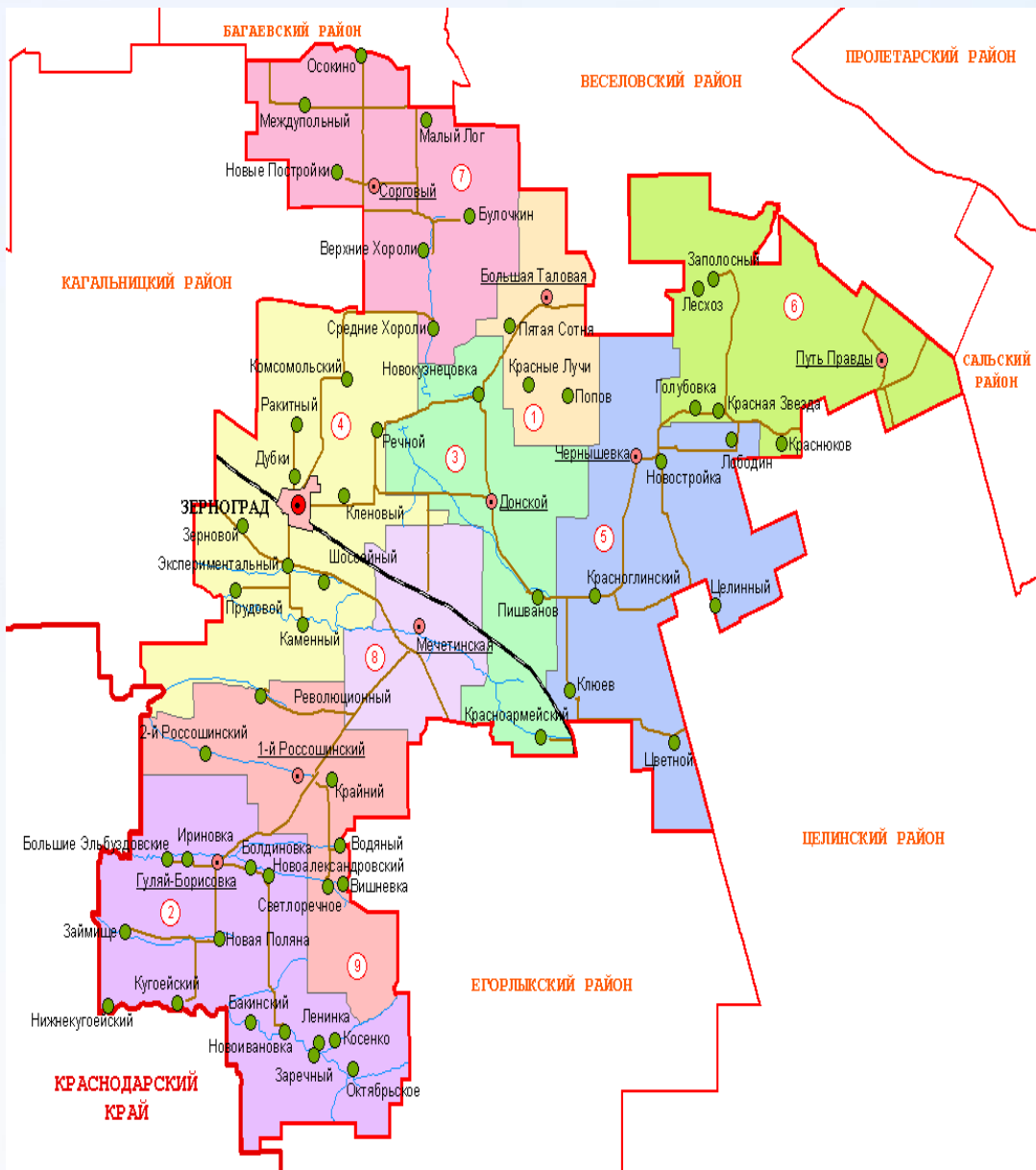
*Зерноградскому
району
100 лет*



M. D. 2018



Зерноградский район уже в своём названии содержит суть и своё предназначение. Это уникальное муниципальное образование с районным центром в городе Зернограде, который создавался как научный центр сельскохозяйственной науки. И по сей день наш хлеборобный район оправдывает своё имя, ежегодно вкладывая в общий Донской каравай щедрую долю зернового урожая. По валовому сбору зерна и урожайности район входит в пятерку передовых районов Дона. Сорты пшеницы зерноградских селекционеров десятилетия составляют основу хлеба, выращенного в нашей стране.



Зерноградский район расположен в южной части Ростовской области и граничит на севере с Багаевским и Веселовским районами, на востоке – с Сальским и Целинским районами, на юге – с Егорлыкским районом и районами Краснодарского края и на западе с Кагальницким районом.

Площадь района составляет 2683 квадратных километра. Расстояние от райцентра г. Зернограда до г. Ростова-на-Дону составляет 71 км. Район пересекают автодороги регионального значения и железная дорога с двумя станциями (г. Зерноград, ст. Мечетинская).

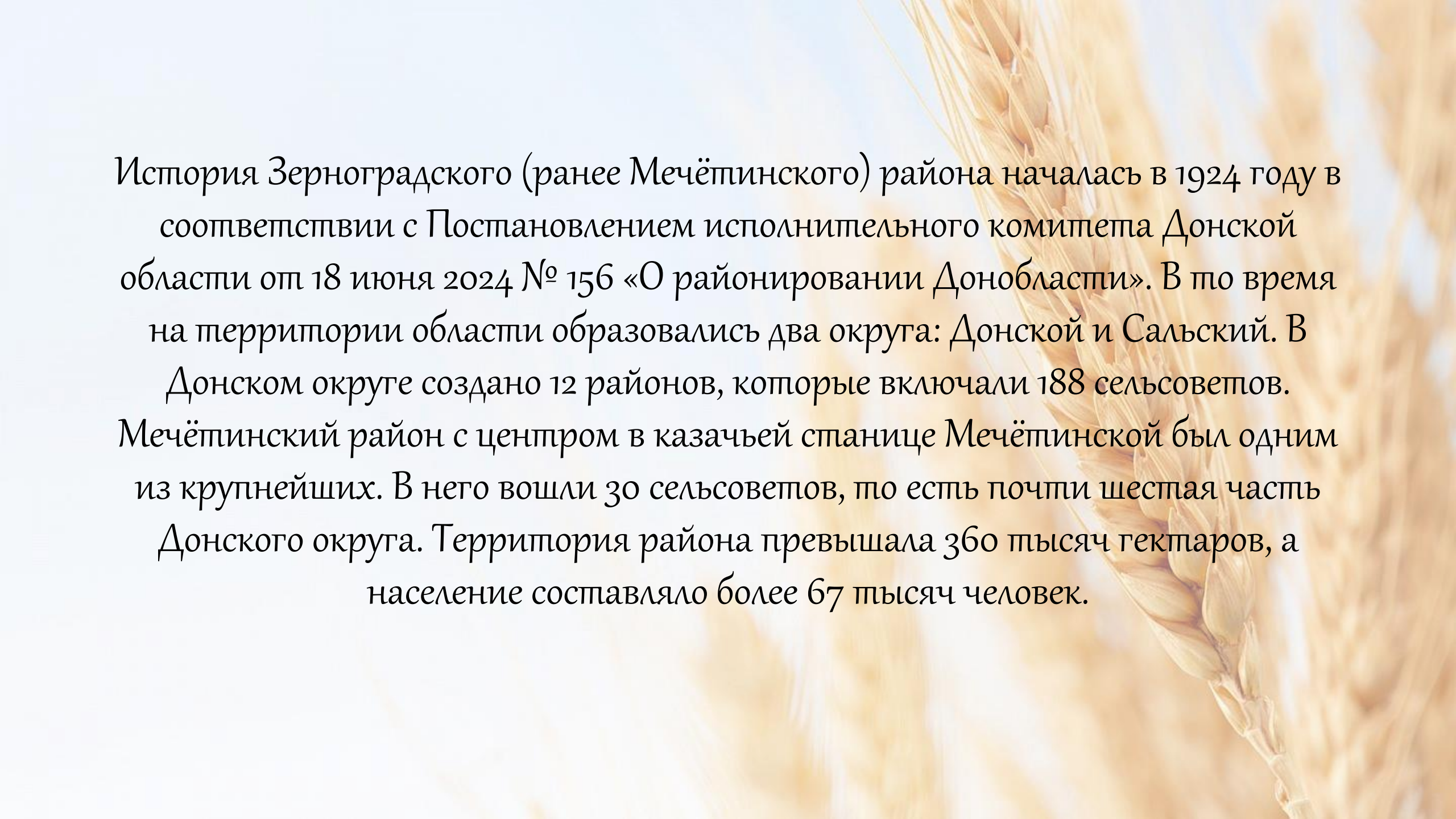
Структуру зерноградского района
представляют одно
Зерноградское городское поселение и
восемь сельских поселений:
Большеталовское, Гуляй-Борисовское,
Донское, Красноармейское,
Конзаводское, Маньчское,
Мечётинское и Россошинское.
По данным последней переписи
населения в районе проживают
51743 человека.



С 2009 года Зерноградский район имеет утвержденные геральдическим советом при Президенте РФ

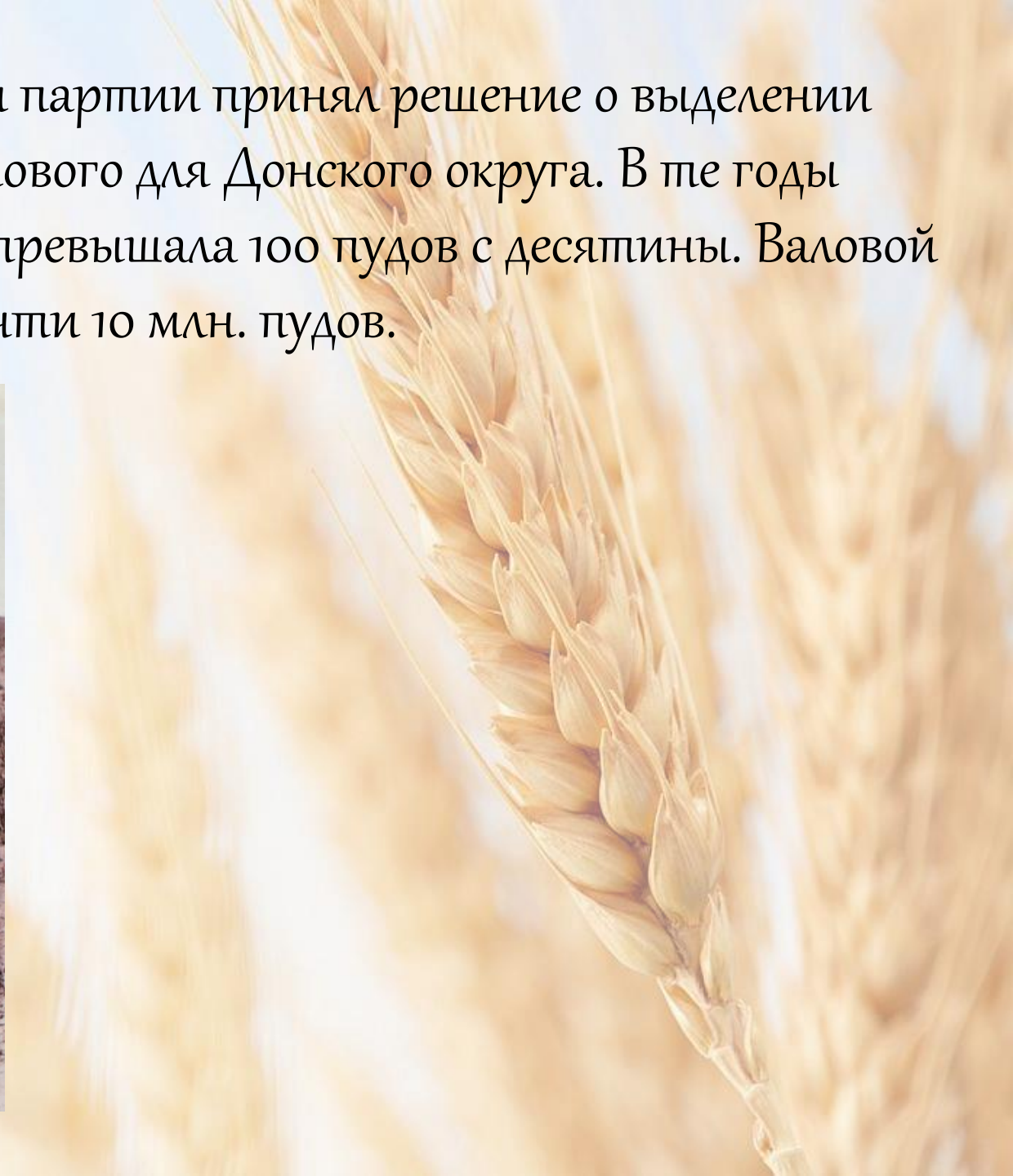
символы:
герб и флаг.





История зерноградского (ранее Мечётинского) района началась в 1924 году в соответствии с Постановлением исполнительного комитета Донской области от 18 июня 1924 № 156 «О районировании Доновласти». В то время на территории области образовались два округа: Донской и Сальский. В Донском округе создано 12 районов, которые включали 188 сельсоветов. Мечётинский район с центром в казачьей станице Мечётинской был одним из крупнейших. В него вошли 30 сельсоветов, то есть почти шестая часть Донского округа. Территория района превышала 360 тысяч гектаров, а население составляло более 67 тысяч человек.

В 1925 году Донской окружной комитет партии принял решение о выделении Мечётинского района в качестве типового для Донского округа. В те годы урожайность зерновых культур в районе превышала 100 пудов с десятины. Валовой сбор составлял почти 10 млн. пудов.

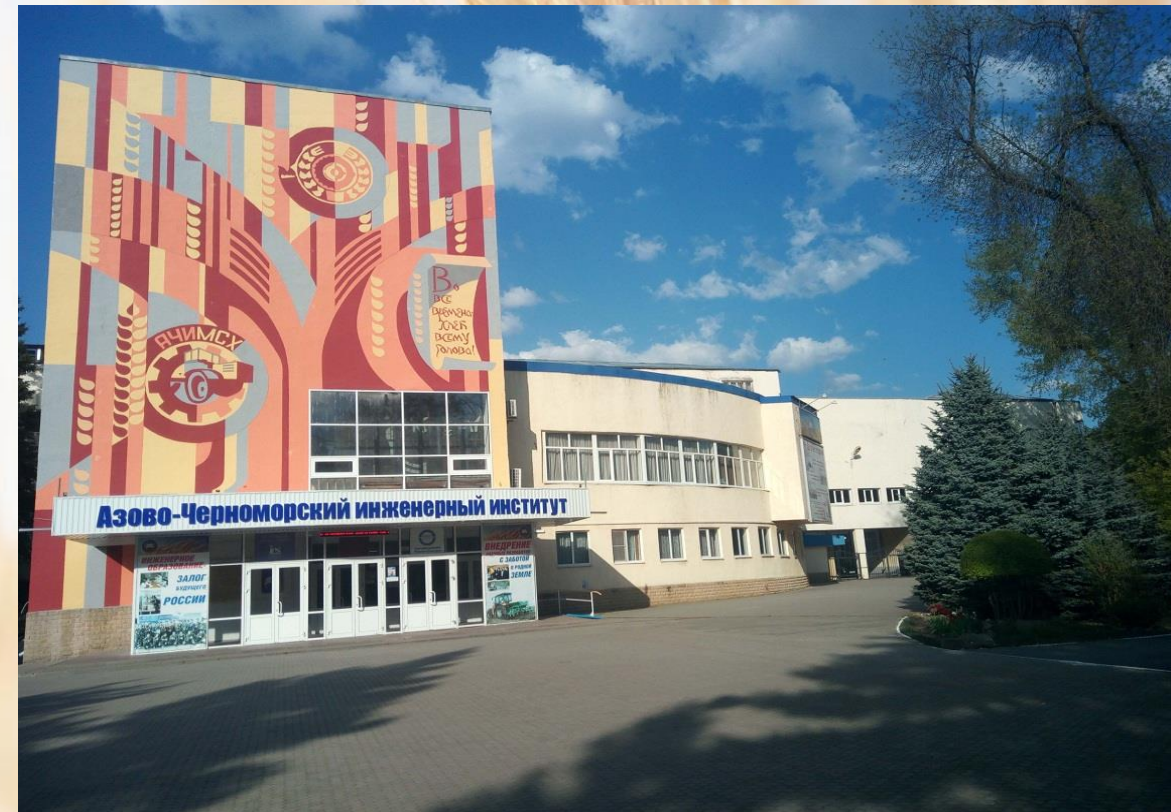
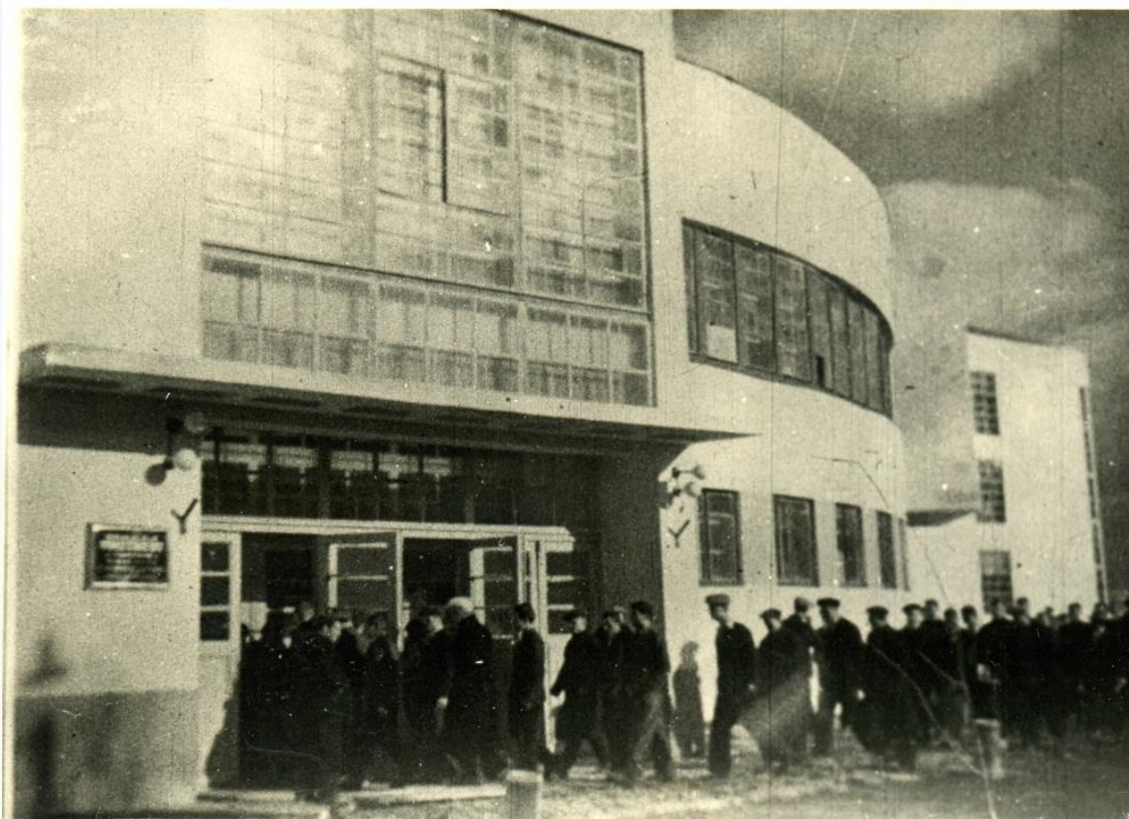




В 1929 году в районе разъезда Верблюд (сегодня – станция Зерноград) началось строительство центральной усадьбы государственного сельскохозяйственного предприятия страны – Учебно-опытного зерносовхоза № 2.



В 1930 году открылось первое в стране высшее учебное заведение по подготовке инженерных кадров для сельского хозяйства – Институт инженеров-механиков социалистического земледелия, ныне филиал Донского государственного аграрного университета – Азово-Черноморский инженерный институт, являющийся по-прежнему кузницей кадров для аграрного комплекса.



В 1930-е годы в районе образуются такие крупные сельхозпредприятия, как Конный завод имени Первой Конной Армии, Учебно-опытный зерносовхоз № 2, совхоз № 8 «Донгоссемкультура», преобразованный впоследствии в совхоз «Донсвиновод».

К началу 1935 года из Мечётинского района выделяются Кагальницкий и Егорлыкский районы, а часть хозяйств Большеталовского куста и совхоз «Маньчский» переходят к Веселовскому району.



В 1940-1941 годах сотни тружеников сельского хозяйства района являлись участниками Всесоюзной сельскохозяйственной выставки. Решением Главвыставкома участником выставки 1941 года был утвержден целиком Мечётинский район. Это была большая честь, её удостоились лишь несколько сельских районов страны.



Во время Великой Отечественной войны на фронт ушло (в границах нынешнего района) более 16 тысяч человек, в том числе не менее 100 женщин. Более 6 тысяч из них пали смертью героев на полях сражений.

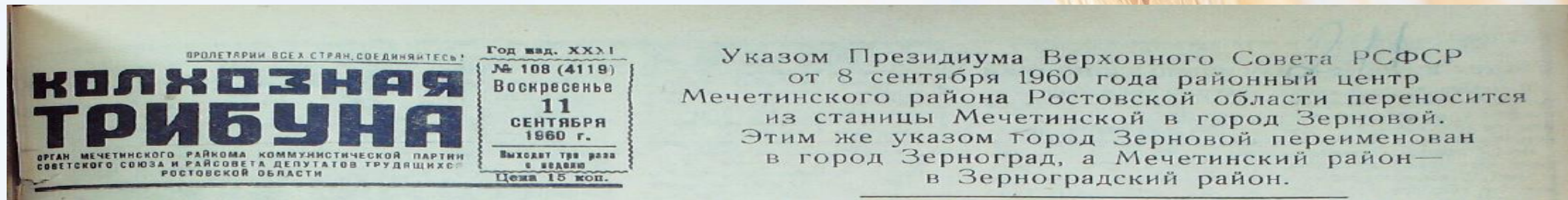
10 из них стали Героями Советского Союза, а уроженец села Ново-Кузнецовка Дмитрий Данилович Лелюшенко стал генералом Армии, дважды Героем Советского Союза.





Свою лепту в героическую летопись страны,
её оборонную мощь внёс знаменитый
конструктор стрелкового оружия,
доктор технических наук, Герой
Социалистического Труда,
лауреат Государственной премии,
казак из станицы Мечётинской
Федор Васильевич Токарев.

В 1951 году поселок Зерновой был преобразован в город Зерновой.
8 сентября 1960 года районный центр из станицы Мечётинской был перенесен
в город Зерноград, район стал называться Зерноградским.



Ф.Р-117. Оп.1. Д.21. Л.211.



За 100 лет своей истории границы района многократно и существенно менялись.




Указом Президиума Верховного Совета РСФСР от 1 февраля 1963 года «Об укрупнении сельских районов и изменении подчиненности районов и городов Ростовской области» было проведено укрупнение районов, вместо существующих 48 районов было образовано 20. К Зерноградскому району были присоединены Кагальницкий район, Большешталовский, Красноармейский и Маньчский сельсоветы Веселовского района.

В октябре 1980 года в связи с разукрупнением районов из состава Зерноградского района выделен Кагальницкий район.

Сегодня зерноградский район по-прежнему один из передовых в Ростовской области. Здесь работает 17 крупных сельхозпредприятий, свыше 300 крестьянско-фермерских хозяйств.

В число крупнейших сельскохозяйственных предприятий входят: ОАО «Донское», СЗАО «СКВО», ОАО «Конный завод им. Первой Конной Армии», ООО «СХП «Мечетинское». По валовому сбору зерна и по урожайности район входит в пятерку передовых районов Дона.

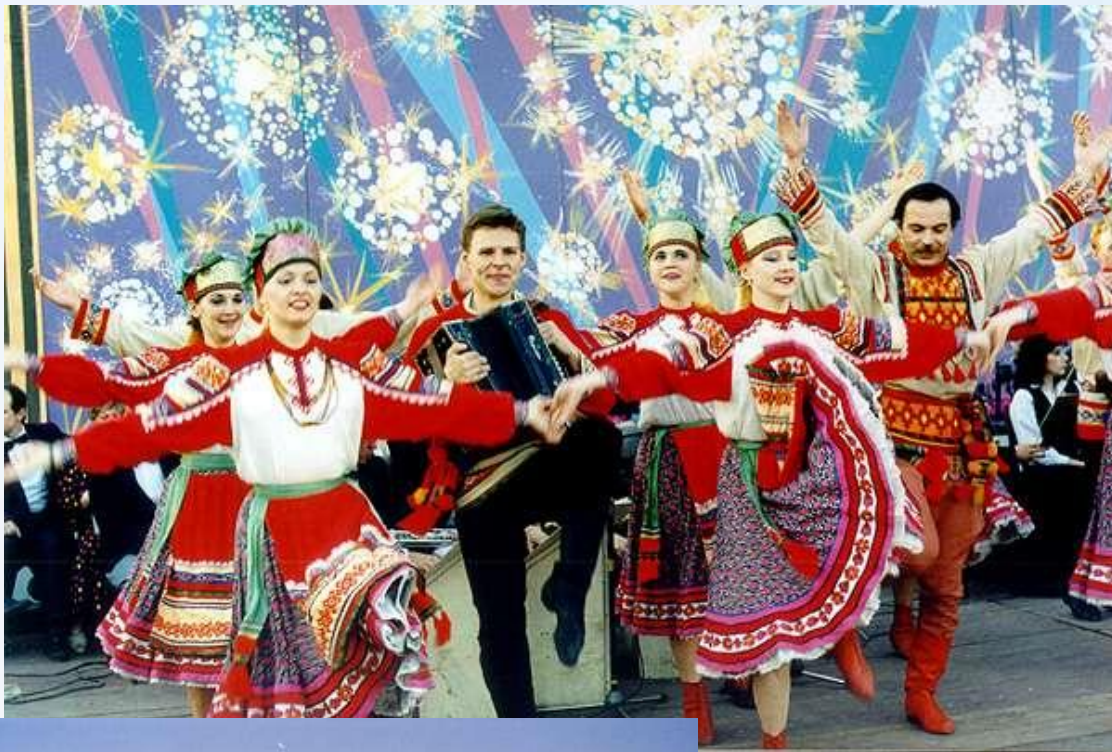





И в наши дни Зерноград является значимым научно-производственным и образовательным комплексом сельскохозяйственной направленности. Недаром в Зернограде концентрация кандидатов и докторов наук выше, чем где-либо в Ростовской области. Район прославлен далеко за пределами России научными разработками в области механизации и электрификации сельского хозяйства, высокоурожайными сортами, высокопрофессиональными специалистами, подготовленными в стенах вуза, сделавшего свой первый набор в 1930 году.

В Зерноградском районе 34 школы, спецшкола-интернат, Центр дополнительного образования детей, Казачий подростковый Центр военно-патриотического воспитания «Ермак», педагогический колледж, сельскохозяйственный лицей №92, музыкальные школы, Музей боевой и трудовой славы, школа олимпийского резерва, районный Дом культуры, библиотеки.





Визитной карточкой не только
Зерноградского района, но и
Ростовской области стал казачий
ансамбль «Вольный Дон» районного
Дома культуры (руководитель –
Заслуженный работник культуры РФ
В.И. Ольховский). Ансамблю
рукоплескали во многих городах
нашей страны, в Болгарии, Германии,
Италии, Польше, Франции.



Жители Зерноградского района любят свой край, гордятся его историей, приумножают славные традиции земляков и преисполнены решимости сделать все для дальнейшего развития нашего района – частицы Дона и Великой России.

Виртуальная выставка подготовлена
специалистами архивного отдела
Администрации Зерноградского района